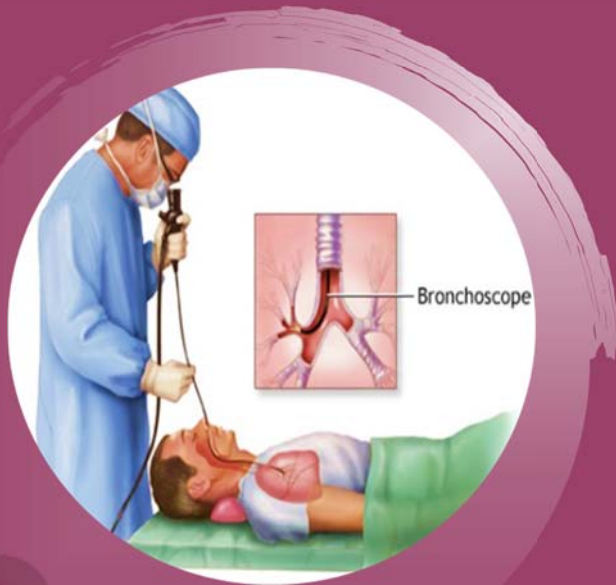


برونکوسکوپي

(ویژه بیماران)



منبع: برونز- تنفس و تبادلات گازی

تاریخ تهیه: ۱۴۰۲/۰۱/۰۷

تاریخ بازنگری: ۱۴۰۵/۰۱/۰۷

ID: SH-PE-Pa/۴۵-۰۱-۰۲/۱۰

کمک کند. فقط قبل از اینکه بخواهید غرغره کنید، مطمئن شوید بی حسی کاملا از بین رفته است. با توجه به استفاده از داروهای آرامبخش تا هوشیاری کامل در ریکاوری مراقبت می شوید تقریبا یک ساعت بعد از برونکوسکوپي اثر داروها تا حدودی کاهش می یابد ولی ممکن است تا یک روز هم طول بکشد تا اثر داروهای مسکن و آرام بخش کاملا از بین برود. پس باید در نظر داشته باشید که به علت احتمال سرگیجه و خواب آلودگی از هرگونه رانندگی، کار با دستگاه های مکانیکی و مصرف نوشیدنی های الکلی تا ۲۴ ساعت، اجتناب نمایید.

پزشک شما معمولا یک تا سه روز بعد نتایج برونکوسکوپي را با شما در میان می گذارد. در مواردی که نمونه برداری انجام شده است، بافت برداشته شده جهت بررسی های بیشتر به آزمایشگاه (پاتولوژی) فرستاده میشود، بنابراین اعلام نتیجه برونکوسکوپي به زمان بیشتری نیاز دارد که باید پیگیر نتیجه نمونه برداری خود باشید.

علائم هشدار جهت مراجعه به پزشک :

وجود تب بیش از ۲۴ ساعت
افزایش درد قفسه سینه
سرفه همراه با خون بیش از چند قاشق غذا خوری
تنفس سخت و مشکل

واحد آموزش به بیمار بیمارستان ساسان

آدرس: بلوار کشاورز شماره ۴۳

تلفن: ۸۹-۸۸۹۶۵۱۷۰ داخلی ۷۳۹

نوبت دهی کلینیک: ۰۲۱-۴۲۰۰۳

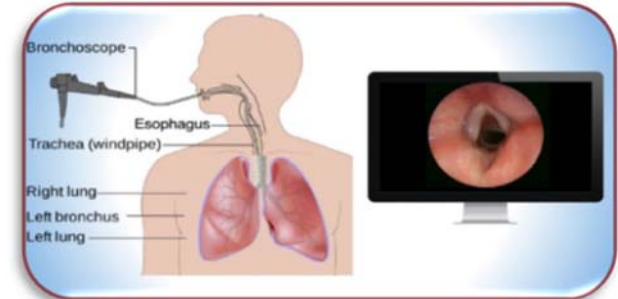


www.sasan hospital.com



sasan.hospital

خود درد دارید؟ به طور کلی، نباید احساس درد کنید. در هنگام ورود لوله ممکن است شما احساس خفگی کنید، که با توجه به دریافت اکسیژن جای نگرانی نمی باشد. پس از اتمام بررسی مجاری راه های هوایی، برونکوسکوپ خارج می گردد.



مراقبت های بعد از برونکوسکوپي :

بعد از برونکوسکوپي چندین ساعت تحت نظر خواهید بود. دهان و گلو شما احتمالا برای چند ساعت بی حس می شود. تا زمانی که بی حسی از بین نرود مجاز به خوردن و آشامیدن نیستید. این کمک می کند تا غذا و مایعات به مجاری تنفسی و ریه ها وارد نشوند. وقتی دهان و گلو دیگر بی حس نبود و توانستید دوباره بطور طبیعی آب دهان خود را قورت دهید و سرفه کنید، با دستور پزشک می توانید برای شروع جرعه ای آب بنوشید بعد از آن غذاهای نرم مانند سوپ و سپس غذاهای دیگر را میل نمایید. ممکن است گلودرد خفیف، گرفتگی صدا، سرفه یا درد عضلانی داشته باشید که طبیعی است. غرغره آب گرم. و پاستیل های گلو می تواند به کاهش ناراحتی شما

مراجعه کننده گرامی با رعایت نکات آموزشی ذیل، ما را در ارائه خدمات ایمن و مطلوب تر یاری نمائید.

برونکوسکوپي ريه چيست؟

برونکوسکوپي یک روش تشخیصی در بیماری ریه است که پزشک با استفاده از یک لوله بلند انعطاف پذیر و باریک به نام برونکوسکوپ می تواند داخل برونش و مجاری تنفسی را مشاهده نماید و با مشاهده تصاویر روی مانیتور به ارزیابی ریه بپردازد. برونکوسکوپ این امکان را برای پزشک فراهم می کند تا بتواند نمونه هایی از بافت و مایع را نیز برای بررسی بیشتر بردارد. برونکوسکوپي با توجه به نوع آن و شرایط بیمار می تواند در یک اتاق مخصوص یا اتاق عمل بیمارستان انجام شود.



آمادگی های لازم قبل از برونکوسکوپي :

- ۱) تا هشت ساعت قبل از عمل غذا و نوشیدنی ننوشید.
- ۲) طلاجات، وسایل زینتی، فلزی و دندان مصنوعی (حتی تک دندان مصنوعی) قبل از انجام برونکوسکوپي خارج نمایید.
- ۳) در زمان مراجعه کلیه مدارک پزشکی خود را همراه داشته باشید.
- ۴) حتما یک نفر همراه با خود داشته باشید.

نکات حائز اهمیت :

در صورت مصرف هر گونه دارو و مکمل به پزشک اطلاع داده شود.
داروهای رقیق کننده خون، از چند روز قبل با نظر پزشک باید قطع شود، چرا که این قبیل داروها احتمال خونریزی حین برونکوسکوپي را افزایش می دهد. **(مانند وارفارین، آسپیرین، پلاویکس).**

در صورت ابتلا به بیماری های مزمن مانند دیابت، بیماری قلبی یا فشار خون بالا و یا بارداری، حتما با پزشک مشورت نمایید.
در صورت داشتن هرگونه **حساسیت و آلرژی** حتما قبل از برونکوسکوپي اطلاع دهید.

در صورتی که به بیماری هپاتیت یا ایدز مبتلا هستید، حتما قبل از انجام برونکوسکوپي به پزشک

خود اطلاع دهید تا راهکارهای مربوطه را برای عدم انتقال بیماری انجام دهد.

روند کار برونکوسکوپي :

زمان انجام برونکوسکوپي معمولا حدود ۳۰ تا ۶۰ دقیقه می باشد ولی کل مراحل که شامل زمان آماده سازی و بهبودی است در حدود چهار ساعت طول می کشد. قبل از ورود به اتاق برونکوسکوپي لازم است هرگونه پروتز یا سمعک، لنزهای تماسی و عینک را برداشته و لباس مخصوص بپوشید.

از شما خواسته می شود که بر روی تخت برونکوسکوپي دراز بکشید. مواردی مانند تنفس، فشار خون و ضربان قلب از طریق مانیتور پزشکی بررسی می شود. در همین زمان، داروی آرام بخش از راه وریدی تزریق شده تا شما آرامش و راحتی کافی را در حین برونکوسکوپي داشته باشید.

قبل از شروع برونکوسکوپي، پزشک بی حسی موضعی را در بینی و گلو اسپری می کند تا ناحیه مورد نظر بی حس شود سپس لوله برونکوسکوپ را از طریق بینی و گلو به برونش ها وارد می کند. بعضی از افراد در ابتدا سرفه می کنند که معمولا به سرعت از بین می رود. برای کمک به تنفس شما، اکسیژن تجویز می شود و پزشک از شما سوال کند که آیا در قفسه سینه، کمر یا شانه های